



**Arrêté DDT-SEEB-PPE-Etiage-49 n° 2023-14**

Limitant provisoirement les usages de l'eau pour faire face à une menace ou aux conséquences d'une sécheresse ou à un risque de pénurie dans le Maine-et-Loire.

Le préfet de Maine-et-Loire  
Chevalier de la Légion d'honneur,  
Chevalier de l'Ordre National du Mérite,

- Vu** le Code de l'environnement,
- Vu** le Code général de la propriété des personnes publiques,
- Vu** le Code du domaine public fluvial et de la navigation intérieure,
- Vu** le Code civil et notamment les articles 640 à 645,
- Vu** les articles L.2212-2 et L.2213-29 du Code général des collectivités territoriales fixant les mesures à prendre pour assurer le bon ordre, la sûreté, la sécurité et la salubrité publique,
- Vu** le décret n° 2004 – 374 du 29 avril 2004 relatif aux pouvoirs des Préfets, à l'organisation et à l'action des services de l'État dans les régions et les départements,
- Vu** les arrêtés ministériels du 11 septembre 2003 fixant les prescriptions générales applicables aux prélèvements soumis à autorisation ou déclaration,
- Vu** le Schéma Directeur d'Aménagement et de Gestion des Eaux (SDAGE) du Bassin Loire-Bretagne en vigueur,
- Vu** l'Arrêté Cadre **N°2023 DDT49-SEEB-MTE 01** du 26 juin 2023 relatif à la préservation de la ressource en eau en période de basses eaux ;
- Vu** les arrêtés interdépartementaux « Dive du Nord », « Sèvre Nantaise » et « Thouet-Thouaret-Argenton » ;
- Vu** la circulaire TREL2119797J du 27 juillet 2021 relative à la gestion des situations de crise liées à la sécheresse hydrologique ;
- Vu** l'instruction TREL2309912J du 16 mai 2023 relative à la gestion de la sécheresse ;
- Vu** l'Arrêté préfectoral d'Orientations de bassin de Loire-Bretagne du 28 janvier 2022 ;
- Vu** les Schémas d'Aménagement et de Gestion des Eaux (SAGE) Authion, Estuaire de Loire, Evre-Thau-St Denis, Layon-Aubance, Thouet, Loir, Mayenne, Oudon, Sarthe aval, Sèvre Nantaise, Vilaine ;
- Vu** l'arrêté préfectoral en vigueur donnant délégation de signature en matière administrative à Monsieur Pierre-Julien EYMARD, directeur départemental des territoires de Maine-et-Loire ,
- Vu** l'arrêté préfectoral en vigueur donnant subdélégation de signature en matière d'administration générale à Madame Catherine GIBAUD, directrice départementale adjointe des territoires,
- Vu** l'arrêté préfectoral en vigueur donnant subdélégation de signature en matière administrative à certains agents de la direction départementale des territoires,

**Considérant** les débits observés par le réseau ONDE sur les stations d'observation de ce réseau en Maine-et-Loire, sur certaines stations du réseau Étiage Pays de La Loire et les niveaux piézométriques constatés sur les piézomètres de référence de suivi de zones d'alerte pour les eaux souterraines de Maine-et-Loire ;

**Considérant** que pour préserver la santé, la salubrité publique, l'alimentation en eau potable, les écosystèmes aquatiques et globalement les ressources en eau, il est nécessaire de restreindre certains usages de l'eau ;

**Considérant** les prévisions météorologiques (pluviométrie et température) annoncées pour les prochains jours ;

Sur proposition du chef de service eau, environnement et biodiversité ;

## ARRÊTE

### **ARTICLE 1 : Application de l'arrêté**

L'arrêté **DDT-SEEB-PPE-Etiage-49 n° 2023-13** en date du 27 septembre 2023 est abrogé.

Les dispositions du présent arrêté sont applicables dès le lendemain de sa publication.

### **ARTICLE 2 : Restrictions applicables aux usages des particuliers et collectivités**

L'ensemble des usages des particuliers et des collectivités entrant dans le périmètre géographique de l'arrêté cadre étiage du 26 juin 2023 sont soumis aux restrictions du niveau « **alerte** ». Les demandes de dérogations ne pourront être examinées que de façon exceptionnelle et sur justification.

### **ARTICLE 3: Situation des zones d'alerte et restrictions applicables aux professionnels**

#### **EAUX SUPERFICIELLES**

L'évolution des débits observés aux points de référence visés aux articles 8, 9 de l'arrêté du 26 juin 2023 susvisé entraîne la mise en œuvre des mesures prévues à l'article 7 du même arrêté. Ces mesures concernent les zones d'alerte suivantes :

VIGILANCE	ALERTE	ALERTE RENFORCÉE	CRISE
HYROME LATHAN LOIR MAYENNE SARTHE	AUBANCE AUTHION BRIONNEAU EVRE LAYON LOIRE OUDON ROMME	DIVATTE ERDRE THAU	COUASNON

#### **EAUX SOUTERRAINES**

L'évolution des cotes piézométriques observées aux points de référence visés aux articles 8 , 9 de l'arrêté du 26 juin 2023 susvisé entraîne la mise en œuvre des mesures prévues à l'article 7 du même arrêté.

VIGILANCE	ALERTE	ALERTE RENFORCÉE	CRISE
AUBANCE-THOUET-OUERE OUDON SEVRE-NANTAISE-EVRE AUTHION-MOYEN AUTHION-SUPERIEUR LAYON	ALLUVIONS- DE LA LOIRE-THAU AUTHION-ALLUVIONS DIVATTE SUD-LOIRE ROMME-BRIONNEAU	LOIR-SARTHE-AVAL	MAYENNE ERDRE

## RÉSEAU D'EAU POTABLE

L'évolution des cotes piézométriques et des débits observés aux points de référence visés à l'article 12 de l'arrêté du 26 juin 2023 susvisé entraîne la mise en œuvre des mesures prévues à l'article 7 du même arrêté.

VIGILANCE	ALERTE	ALERTE RENFORCÉE	CRISE
CENOMANIEN-TURONIEN SARTHE LOIR MAYENNE	LOIRE		

### **ARTICLE 4 : Validité**

Les dispositions du présent arrêté sont applicables dès le lendemain de sa publication. Elles demeurent en vigueur tant que les prochaines observations de l'état de la ressource ne justifient pas de mesures nouvelles. En tout état de cause, elles prendront fin le 31 octobre 2023.

### **ARTICLE 5 : Sanctions**

Tout contrevenant est passible des peines prévues par l'article R.216-9 du Code de l'environnement (contravention de la 5<sup>ème</sup> classe).

### **ARTICLE 6 : Droits des tiers**

Les concessionnaires ou leurs ayants droit ne pourront prétendre à aucune indemnité ni dédommagement quelconque en raison des mesures de limitation qui précèdent ou si, en raison d'une nouvelle baisse des débits d'étiage, l'administration reconnaît nécessaire de prendre, dans l'intérêt de la salubrité publique, de la police et de la répartition des eaux, des mesures qui les privent d'une manière temporaire ou définitive de tout ou partie des autorisations précédemment accordées.

Les droits des tiers sont et demeurent expressément réservés.

### **ARTICLE 7 : Voie de recours**

Le présent arrêté peut faire l'objet, dans un délai de deux mois suivant la date de sa dernière mesure de publicité, d'un recours gracieux auprès du Préfet et/ou d'un recours contentieux auprès du Tribunal Administratif de Nantes.

Le tribunal administratif peut également être saisi par l'application informatique Télérecours accessible par le site internet [www.telerecours.fr](http://www.telerecours.fr).

### **ARTICLE 8 : Publication**

Le présent arrêté sera publié au recueil des actes administratifs, sur le site des services de l'État en Maine-et-Loire, et sera adressé aux maires des communes pour information et affichage.

L'ensemble des mesures de restriction sont consultables sur le site des services de l'État de Maine-et-Loire sur le site Propluvia :

➤ [www.propluvia.developpement-durable.gouv.fr/](http://www.propluvia.developpement-durable.gouv.fr/)

## **ARTICLE 9 : Exécution**

Le secrétaire général de la préfecture, les sous-préfets de Cholet, Saumur et Segré-en-Anjou-Bleu, le directeur départemental des territoires de Maine-et-Loire, le colonel commandant le groupement de gendarmerie de Maine-et-Loire, les agents visés aux articles L.172-1 et L.216-3 du Code de l'environnement, les maires des communes concernées sont chargés, chacun en ce qui le concerne, d'assurer l'exécution du présent arrêté.

Fait à ANGERS, le 04 octobre 2023

Pour le Préfet,  
Le chef du service eau,  
environnement et biodiversité



Julien DUGUÉ

## **Annexes**

Annexe 1 : Cartographie pour les usages professionnels (agricoles et entreprises)

Annexe 2 : Cartographie pour les usages non professionnels (collectivités et particuliers)

Annexe 3 : Restrictions des usages de l'eau selon le niveau de gestion pour les professionnels (agricoles, entreprises) et non professionnels (particulier et collectivités)

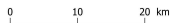
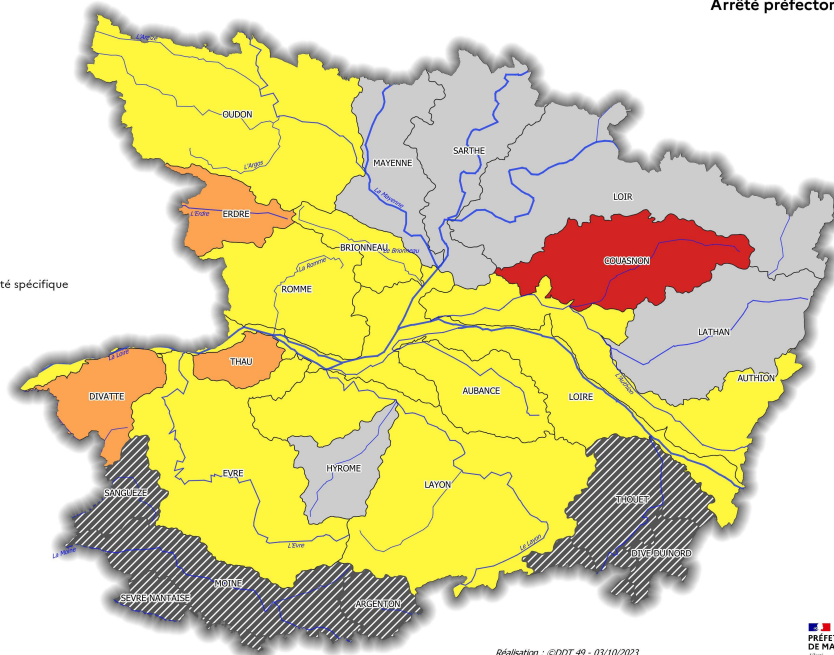
# Annexe 1 – Cartographie pour les usages professionnels (agricoles et entreprises)

## CARTE DE RESTRICTION DES EAUX SUPERFICIELLES

RESTRICTIONS DES PRELEVEMENTS DES EAUX SUPERFICIELLES  
 POUR LES USAGES PROFESSIONNELS : AGRICOLES ET AUTRES - MAINE-ET-LOIRE

Arrêté préfectoral n°14

- Limites administratives**
- Département
- Hydrologie**
- Cours d'eau principaux
- Niveau de restrictions**
- Vigilance
- Alerte
- Alerte renforcée
- Crise
- ▨ Bassins faisant l'objet d'un arrêté spécifique



Réalisation : ©DDT 49 - 03/10/2023  
 Sources : Mission InterServices de l'Eau et de la Nature - DDT 49 - BDTOP®  
 Fond cartographique : BDTOP® ©IGN - 2020

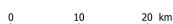
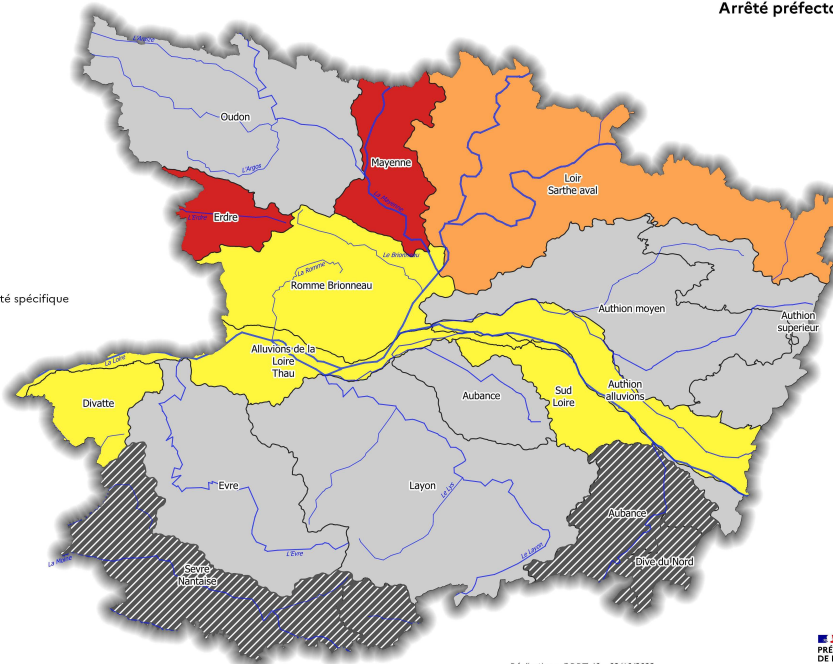
**PREFET DE MAINE-ET-LOIRE**  
 Jean-Philippe PERRIER  
 Licence de réutilisation  
 DIRECTION DEPARTEMENTALE DES TERRITOIRES

## CARTE DE RESTRICTION DES EAUX SOUTERRAINES

RESTRICTIONS DES PRELEVEMENTS DES EAUX SOUTERRAINES  
 POUR LES USAGES PROFESSIONNELS : AGRICOLES ET AUTRES - MAINE-ET-LOIRE

Arrêté préfectoral n°14

- Limites administratives**
- Département
- Hydrologie**
- Cours d'eau principaux
- Niveau de restrictions**
- Vigilance
- Alerte
- Alerte renforcée
- Crise
- ▨ Bassins faisant l'objet d'un arrêté spécifique



Réalisation : ©DDT 49 - 03/10/2023  
 Sources : Mission InterServices de l'Eau et de la Nature - DDT 49 - BDTOP®  
 Fond cartographique : BDTOP® ©IGN - 2020

**PREFET DE MAINE-ET-LOIRE**  
 Jean-Philippe PERRIER  
 Licence de réutilisation  
 DIRECTION DEPARTEMENTALE DES TERRITOIRES

# CARTE DE RESTRICTION DES PRÉLÈVEMENTS À PARTIR DE L'EAU POTABLE

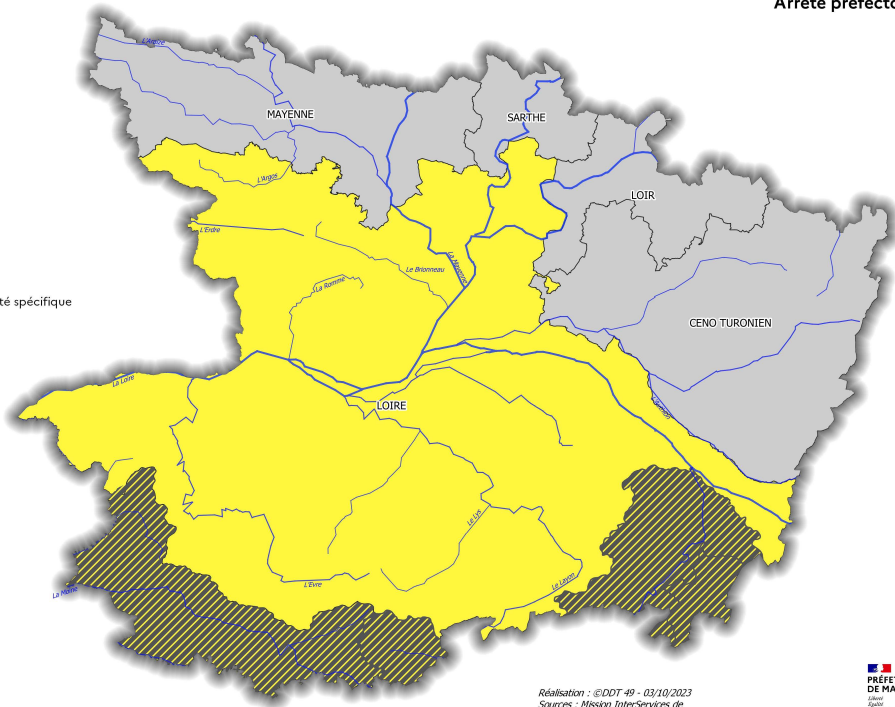
RESTRICTIONS DES PRELEVEMENTS DE L'EAU POTABLE  
POUR LES USAGES PROFESSIONNELS : AGRICOLES ET AUTRES - MAINE-ET-LOIRE



Arrêté préfectoral n°14



- Limites administratives**
  - Département
- Hydrologie**
  - Cours d'eau principaux
- Niveau de restrictions**
  - Vigilance
  - Alerte
  - Alerte renforcée
  - Crise
  - Bassin faisant l'objet d'un arrêté spécifique



0 10 20 km

Réalisation : ©DDT 49 - 03/10/2023  
Sources : Mission InterServices de  
l'Eau et de la Nature - DDT 49 - BOTOPO®  
Fond cartographique : BOTOPO® ©IGN - 2020

  
**PREFET  
DE MAINE-ET-LOIRE**  
Jean  
Foucault  
Licence de  
réutilisation    
DIRECTION DÉPARTEMENTALE  
DES TERRITOIRES

## Annexe 2 – Les usages non professionnels (collectivités et particuliers)

Le préfet de Maine-et-Loire décide de placer en restriction « **alerte** » tous les usages des particuliers et des collectivités quelle que soit la ressource utilisée (forage, cours d'eau, eau potable).

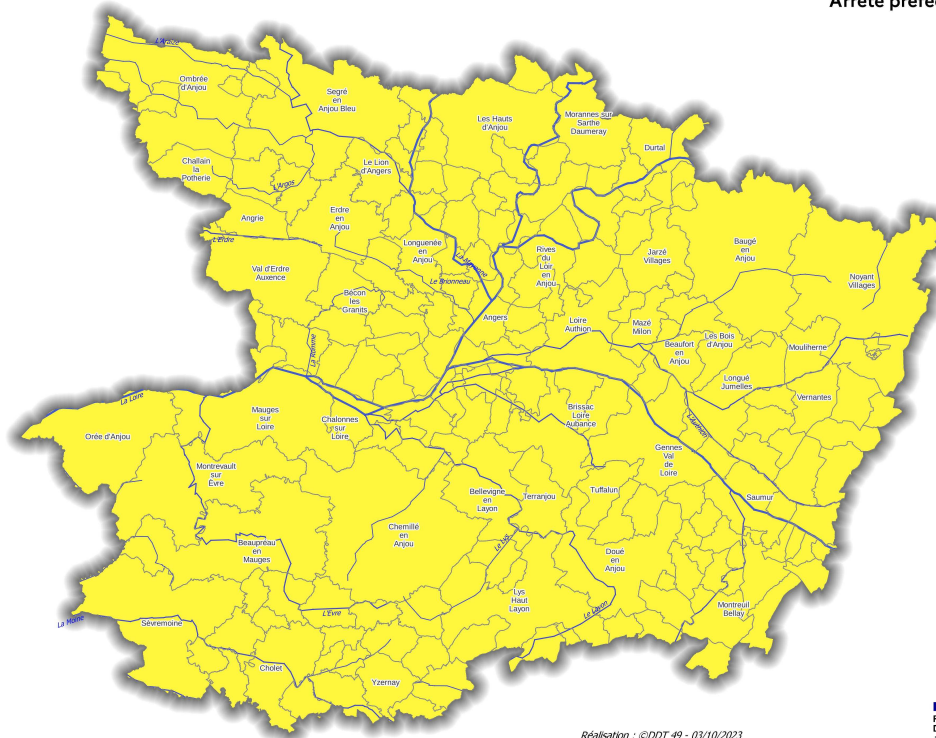


RESTRICTIONS DE TOUTES LES RESSOURCES  
POUR LES COLLECTIVITES/PARTICULIERS - MAINE-ET-LOIRE



Arrêté préfectoral n°14

- Limites administratives**
- Département
  - Communes
- Hydrologie**
- Cours d'eau principaux
- Niveau de restrictions**
- Vigilance
  - Alerte
  - Alerte renforcée
  - Crise



0 10 20 km

Réalisation : © DDT 49 - 03/10/2023  
Sources : Mission Inter-Services de  
l'Eau et de la Nature - DDT 49 - BDTOP®  
Fond cartographique : BDTOP® ©IGN - 2020

PRÉFET  
DE MAINE-ET-LOIRE  
Licence de réutilisation  
DIRECTION DÉPARTEMENTALE  
DES TERRITOIRES



**Annexe 3 – Restrictions des usages de l'eau**  
selon le niveau de gestion pour les professionnels (agricoles, entreprises)  
et non professionnels (particulier et collectivités)

**Légende des usagers : P= Particulier, E= Entreprise, C= Collectivité, A= Exploitant agricole**

Usages	Vigilance	Alerte	Alerte renforcée	Crise	P	E	C	A
Arrosage des jardins potagers	Sensibiliser le grand public et les collectivités aux règles de bon usage d'économie d'eau	Interdiction entre 11h-18h	Interdiction 8h-20h		X	X	X	X
Arrosage des espaces arborés, massifs fleuris		Interdiction entre 8h et 20h	Interdiction <i>A l'exception des arbres et arbustes plantés en pleine terre depuis moins de 2 ans après 20h et avant 9h</i>		X	X	X	
Arrosage des pelouses (hors terrain de sport)		Interdiction			X	X	X	X
Remplissage et vidange de piscines privées (de plus d'1m <sup>3</sup> )		Interdiction de remplissage sauf remise à niveau et premier remplissage si le chantier avait débuté avant les premières restrictions	Interdiction		X			
Vidange et remplissage des piscines à usage collectif	Autorisé	Interdiction <i>Sauf en cas de premier remplissage ;</i>	Interdiction			X	X	
		Le renouvellement d'eau indispensable sur le plan sanitaire reste permis.						
Lavage de véhicules dans des installations de professionnels ou collectivités et mise en service des dites installations : stations de lavage, unités de lavage des garages et stations-service, stations de lavage des entreprises professionnelles (de transport, BTP, location, etc.), ...	Sensibiliser le grand public et les collectivités aux règles de bon usage d'économie d'eau	Autorisé sur les pistes équipées de haute-pression ou équipées de système de recyclage (minimum 70% d'eau recyclée) ou portique programmé en mode ECO <b>Interdiction</b>	Interdiction sauf impératif sanitaire		X	X	X	X
		Mise en place de manière visible au droit des installations à destination des utilisateurs : un affichage des restrictions en vigueur et une signalétique des pistes ouvertes ou fermées						
Lavage de véhicule chez les particuliers	Interdit à titre privé à domicile en application de l'article L1331-10 du Code de la santé publique				X			
Nettoyage des façades, toitures, et	Sensibiliser le grand public et	Interdiction sauf si réalisé par une collectivité ou une		Interdiction sauf si réalisé par une	X	X	X	X

Usages	Vigilance	Alerte	Alerte renforcée	Crise	P	E	C	A
autres surfaces imperméabilisées	les collectivités aux règles de bon usage d'économie d'eau	entreprise de nettoyage professionnel, et à condition que le chantier ait été programmé avant les premières restrictions (à justifier) ou en cas d'impératif sanitaire ou sécuritaire		collectivité ou une entreprise de nettoyage professionnel, et à condition qu'il s'agisse d'un cas d'impératif sanitaire ou sécuritaire				
Nettoyage des trottoirs et voiries		Interdit sauf impératif sanitaire ou sécuritaire			X	X	X	X
Alimentation des fontaines publiques et privées d'ornement	Sensibiliser le grand public et les collectivités aux règles de bon usage d'économie d'eau	L'alimentation des fontaines publiques et privées en circuit ouvert est interdite			X	X	X	X
Arrosage des terrains de sport et hippodromes		Interdit entre 8h et 20h	<b>Interdiction</b> <i>(sauf autorisation du service police de l'eau pour un arrosage réduit significativement, réalisé de 20h à 9h, et uniquement pour les terrains d'entraînement ou de compétition à enjeu national ou international)</i>		X	X	X	
Arrosage des golfs		<b>Interdiction</b> de 8h à 20 h	<b>Interdiction</b>	<b>Interdiction</b>	X	X	X	
Autres usages économiques de l'eau (industrie, artisanat) strictement nécessaires au process de production ou à l'activité exercée	Dès le passage en vigilance, les gestionnaires sont tenus de s'informer des restrictions d'usage qui leur sont applicables et de sensibiliser leur personnel aux règles de bon usage d'économie d'eau.	Auto-limitation	Objectif de réduction de 25 % du volume journalier maximal autorisé (ou habituellement prélevé pour ceux qui n'ont pas d'autorisation ou de disposition particulière)	Arrêt des prélèvements sur décision du préfet		X		X
		Report des opérations exceptionnelles consommatrices d'eau ou génératrices d'eaux polluées (ex : opération de nettoyage grande eau) sauf impératif sanitaire ou lié à la sécurité publique.						

Usages	Vigilance	Alerte	Alerte renforcée	Crise	P	E	C	A
		<p>Pour les ICPE, les dispositions prévues dans les arrêtés de prescriptions individuels ou les prescriptions du cadre général, quand elles existent, prévalent.</p> <p>Les volumes prélevés par les ICPE seront communiqués de manière hebdomadaire à la DDT ainsi qu'à la DREAL concernée.</p>						
Irrigation par aspersion des grandes cultures, prairies, vergers (hors lutte antigel) ou autres usages agricoles non spécifiés par ailleurs	Information des agriculteurs	Interdiction d'irriguer entre 9h et 19h	Interdiction	Interdiction				X
<p>Maraîchage, semences potagères et plants maraîchers</p> <p>Arboriculture en technique économe (goutte-à-goutte, micro-aspersion en pied)</p> <p>Arrosage des petits fruits (cassis, groseille), des plantes médicinales et aromatiques, des jeunes plants arboricoles et viticoles</p>		Auto-limitation	Interdiction d'irriguer entre 14h et 20h	<p>Interdiction d'irriguer entre 8h et 20h</p> <p>Interdiction complète sur décision du Préfet en cas de difficulté d'approvisionnement en eau potable ou d'impacts directs sur les milieux aquatiques</p>				X
Horticulture et pépinières en technique économe (goutte-à-goutte, récupération des eaux, arrosage par marée haute-marée basse)		Auto-limitation	Interdiction d'irriguer entre 14h et 20h	Interdiction				X
Horticulture et pépinières hors techniques économes		Interdiction d'irriguer entre 14h et 20h	Interdiction d'irriguer entre 08h et 20h	Interdiction				X
Abreuvement des animaux		Pas de limitation sauf arrêté spécifique				X	X	X
Remplissage / vidange des plans d'eau	Sensibiliser le grand public et les collectivités aux règles de bon usage et d'économie d'eau.	Interdiction sauf piscicultures déclarées et baignades autorisées		Interdiction sauf piscicultures déclarées	X	X	X	X
Navigation fluviale		<p>Privilégier le regroupement des bateaux pour le passage des écluses</p> <p>Mise en place de restrictions adaptées et spécifiques selon les axes et les enjeux locaux</p>				X	X	

Usages	Vigilance	Alerte	Alerte renforcée	Crise	P	E	C	A
		<i>Arrêt de la navigation si nécessaire</i>						
Manœuvres d'ouvrage sur les cours d'eau et plans d'eau connectés		<p><b>Interdiction</b> de toute manœuvre susceptible d'influencer le débit ou le niveau d'eau sauf par les collectivités compétentes en GEMAPI et si elle est nécessaire :</p> <ul style="list-style-type: none"> <li>- au respect du débit minimum biologique</li> <li>- à la vie aquatique en amont et en aval de l'ouvrage</li> <li>- au non dépassement de la cote légale de retenue</li> <li>- à la protection contre les inondations des terrains riverains amont</li> <li>- à la restitution à l'aval du débit entrant à l'amont et au soutien d'étiage</li> <li>- à la sécurité de l'ouvrage</li> <li>- à la garantie de l'approvisionnement en électricité du territoire national</li> <li>- à la délivrance d'eau pour les besoins de la biodiversité ou d'autres usages, encadrée par un cahier des charges ou une convention visée par l'autorité administrative</li> </ul> <p>Dans ces cas de figure les manœuvres doivent faire l'objet d'une déclaration motivée au service police de l'eau de la DDT.</p>			X	X	X	X
Travaux en cours d'eau		<ul style="list-style-type: none"> <li>- Limitation au maximum des risques de perturbation des milieux aquatiques</li> <li>- Obligation de respecter le débit réservé à l'aval des travaux</li> </ul>	<p>Report des travaux sauf :</p> <ul style="list-style-type: none"> <li>- situation d'assec total</li> <li>- pour des raisons de sécurité</li> <li>- dans le cas d'une restauration, renaturation du cours d'eau</li> </ul> <p>Dans ces cas de figure les travaux doivent faire l'objet d'une information au service police de l'eau de la DDT.</p>		X	X	X	X
Rejets des systèmes d'assainissement urbains et industriels	Sensibiliser les collectivités et exploitants concernés	<p>Surveillance accrue des rejets</p> <p>Report des travaux et activités de maintenance pouvant concerner les stations d'épuration urbaines, les déversoirs d'orage ou bien encore les installations industrielles (sauf si justifications de sécurité ou de risque de pollution) jusqu'au retour d'un débit plus élevé du cours d'eau</p>				X	X	